

ICS 点击此处添加 ICS 号

CCS 点击此处添加中国标准文献分类号

DB 11

北京市地方标准

DB11/T ××××—××××

卫生应急演练流程指南

Process standard for health emergency exercises

点击此处添加与国际标准一致性程度的标识

(征求意见稿)

×××× - ×× - ××发布

×××× - ×× - ××实施

北京市市场监督管理局 发布

目 次

前言	II
1 范围	1
2 规范性引用文件	1
3 术语和定义	1
4 卫生应急演练基本要素	1
5 卫生应急演练工作流程	1
附录 A（资料性）卫生应急演练基本要素分类与要求	5
附录 B（资料性）卫生应急演练工作流程图	6

前 言

本文件按照GB/T 1.1—2020《标准化工作导则 第1部分：标准化文件的结构和起草规则》的规定起草。

本文件由北京市卫生健康委员会提出并归口。

本文件由北京市卫生健康委员会组织实施。

本文件起草单位：

本文件主要起草人：

卫生应急演练流程指南

1 范围

本文件提供了突发事件卫生应急演练的工作流程。
本文件适用于医疗卫生机构针对突发事件所开展的卫生应急演练。

2 规范性引用文件

下列文件中的内容通过文中的规范性引用而构成本文件必不可少的条款。其中,注日期的引用文件,仅该日期对应的版本适用于本文件;不注日期的引用文件,其最新版本(包括所有的修改单)适用于本文件。

WS/T 636 核和辐射事故医学应急演练导则

3 术语和定义

下列术语和定义适用于本文件。

3.1

应急演练 emergency exercise

为检验应急计划的有效性、应急准备的完善性、应急能力的适应性和应急人员的协同性所进行的一种模拟应急响应的实践活动。

[来源: WS/T 636—2018 核和辐射事故医学应急演练导则, 3.7]

3.2

卫生应急预案 health emergency response plan

为预防和减少突发公共卫生事件的发生,控制、减轻和消除突发事件对人民群众生命健康的危害,规范突发事件卫生应急工作而预先制定的工作方案。

[来源: 国卫应急发〔2017〕36号 突发事件卫生应急预案管理办法, 第二条]

4 卫生应急演练基本要素

卫生应急演练的基本要素包括演练目标、演练类型、演练情景、演练科目、演练人员、演练时长与地点。卫生应急演练基本要素分类与要求参见表A.1。

5 卫生应急演练工作流程

5.1 计划准备期

5.1.1 演练需求分析

5.1.1.1 通过公共卫生风险评估、卫生应急资源调查、突发事件应对复盘等方式，了解演练组织机构概况、关键卫生应急预案和卫生应急分级响应的具体要求，确立卫生应急演练的内容及重点。

5.1.1.2 演练需求分析在卫生应急演练计划准备初期开展，随准备工作深入不断进行补充和完善。

5.1.2 演练规模确定

5.1.2.1 演练规模可从演练人员范围、涉及联动机构/部门数量、地理覆盖范围、演练情景复杂度与模拟量、应急资源投入水平、演练时长跨度等多个维度因素进行判定。

5.1.2.2 计划准备期应明确演练规模，确保组织能力与演练需求相匹配。

5.1.3 演练文件编制

5.1.3.1 根据需求分析、演练规模、经费预算与保障措施等编制演练文件，并在计划准备过程中不断修订完善演练文件。对于综合性较强、风险较大的应急演练文件应组织评审。

5.1.3.2 演练文件主要包括演练工作方案、脚本、应急保障预案、评估方案、观摩手册等。

5.1.4 演练机构设置

5.1.4.1 根据演练类型及规模大小，卫生应急演练应成立组织机构，根据需要，下设领导小组、导调组、评估组、宣教组、技术组、保障组等专业组，或设置相应职能的人员承担相关工作。

5.1.4.2 领导小组负责领导演练活动筹备和组织实施，导调组负责演练的组织、协调、设计和实施，评估组负责演练评估的组织与实施，宣教组负责演练的动员、培训和宣传，技术组负责保障演练所需的技术支持系统，保障组负责演练所需的各项后勤保障。

5.1.5 人员技术准备

5.1.5.1 根据演练工作方案确定参加演练的人员范围，演练人员主要包括：导调人员、模拟人员、受训人员、评估人员、宣教人员、技术人员、保障人员等。针对不同类型的演练人员，应按照演练职责与任务分别进行必要的动员和培训。

5.1.5.2 针对突发事件医疗卫生救援特点、卫生应急处置方法、伤员类型及伤情设定等设计，规划部署必要的卫生应急装备和演练环境，增强演练情景的逼真性。

5.1.6 后勤保障准备

5.1.6.1 演练组织机构应结合演练工作方案，并经过现场踏勘后选择合适的演练场地。场地应具备足够的空间，地质、交通、电力、通讯，宜避免干扰演练场地周边公众的生产生活。

5.1.6.2 根据演练应急保障预案，演练组织机构应做好场地规划与布置规范、物资管理与调配、交通运输组织与协调、安保措施制定、经费管理等工作。

5.1.7 演练风险评估

5.1.7.1 分析演练实施期间举办地基本气象要素的历史平均情况、极端情况以及可能出现的高影响天气情况。

5.1.7.2 分析演练实施期间举办地传染病疫情、群体不明原因疾病、危害公众健康的饮用水污染事件及疾控部门认定的其他突发公共卫生事件，在一定时期内的历史发生规律与流行特征、极端危害后果及对公共健康、社会秩序的衍生影响情况。

5.1.7.3 分析演练场地特定区域内航空器事故、搭建倒塌、现场踩踏、交通事故、火灾等突发事件的发生可能性与影响范围、极端危害程度以及可能引发的次生灾害情况。

5.2 实施期

5.2.1 现场检查

5.2.1.1 现场检查内容主要包括气象、场地、电力、通讯、水源、演练人员、车辆、航空器、设备、物资等情况，必要时可对演练现场进行封闭或管制。

5.2.1.2 现场检查结束后，应及时根据检查情况对应急保障措施进行调整完善，确保演练可按计划启动、执行。

5.2.2 预演彩排

5.2.2.1 预演彩排内容主要包括演练进程实施、技术设备运行、应急保障措施落实、演练人员角色职能熟悉、演练评估组织等。

5.2.2.2 根据演练规模、组织形式、演练复杂程度及预演彩排效果确定预演彩排频次，重点参演单位或人员可单独对演练所承担的演练任务组织预演彩排。

5.2.2.3 预演彩排地点可选择演练现场或演练组织机构内部场所组织。

5.2.2.4 预演彩排结束后，应及时复盘总结预演彩排实施中存在的风险和问题，对演练脚本、应急保障预案、评估方案等进行调整完善，必要时补充人员技术准备。

5.2.3 演练启动

5.2.3.1 演练启动前，演练组织机构和演练人员根据演练工作方案安排提前到位，做好演练执行前各项准备工作。

5.2.3.2 演练启动前宜举行简短仪式，对演练背景、目标和结构框架进行简要介绍，由演练组织机构宣布开始并启动演练。

5.2.4 演练执行

5.2.4.1 演练启动后，演练人员按照设定的情景进入应急演练状态，按照预设演练情景、事件进展信息、预期行动和职责分工，执行相关演练活动：

- a) 桌面演练执行，通常按照注入信息、提出问题、分析决策、表达结果、进程推进五个环节循环往复进行。演练人员依据导调组发出的指令信息，回答问题或模拟推演的形式，有序推进演练活动；
- b) 实战演练执行，通常按照启动关键性激发事件控制演练的推进节奏，演练人员依据导调组发出的指令信息，按照发生真实突发事件的卫生应急处置程序，有序推进演练活动。

5.2.4.2 演练执行中，演练组织机构可安排专人对演练过程进行解说，解说内容应包括演练情景描述和演练进程讲解。

5.2.4.3 演练执行中出现以下情况时，由演练组织机构按照事先规定的程序和指令中断演练：

- a) 出现真实突发事件，需要演练人员参与卫生应急处置时，应立即终止演练，演练人员迅速回归工作岗位，履行卫生应急处置职责；
- b) 演练过程中出现特殊或意外情况，短时间内不能妥善处理或解决时，应立即终止演练；
- c) 演练未达到预期效果，且与演练目标差别较大时，应提前终止演练。

5.2.5 实施评估

5.2.5.1 演练执行中，评估组通过观察、记录、收集的演练实施相关数据、演练人员表现、演练过程出现的问题等情况。

5.2.5.2 根据演练现场观察和记录，依据评估标准和评估方法对演练活动全过程进行评估，及时记录

评估结果。

5.2.6 演练结束

5.2.6.1 演练人员按照预定计划完成各项演练内容，演练组织机构宣布演练结束。

5.2.6.2 演练结束后，所有演练人员应停止演练活动，按预定方案集合或有序疏散。

5.2.7 演练点评

5.2.7.1 演练结束后，应立即组织演练人员自评和组织机构点评。

5.2.7.2 演练人员自评，包括但不限于：介绍演练收获及体会、总结演练中的优点和不足、改进意见和建议等。

5.2.7.3 组织机构点评，包括但不限于：演练目标的实现程度、预期行动的完成情况，演练中发现的问题、改进意见和建议等。

5.3 总结改进期

5.3.1 评估总结

5.3.1.1 演练组织机构应组织召开专题评估总结工作会议，应对演练进行系统评估和全面总结，形成书面评估报告和总结报告。

5.3.1.2 演练组织机构应将演练文件、评估报告、总结报告等文字资料，以及记录演练实施过程的相关图片、视频、音频等资料归档保存，并报有关部门备案。

5.3.2 持续改进

5.3.2.1 根据演练评估报告、总结报告中对卫生应急准备、监测、预警、响应、恢复、保障等环节的改进建议，由卫生应急预案编制部门按程序对预案进行修订完善。

5.3.2.2 针对卫生应急演练中暴露出来的问题，演练组织机构应及时采取措施予以改进，加强相关部门和人员的教育和培训，督促制定整改计划，对改进情况进行监督检查。

附录 A

(资料性附录)

卫生应急演练基本要素分类与要求

卫生应急演练基本要素分类与要求参见表 A.1。

表 A.1 卫生应急演练基本要素分类与要求

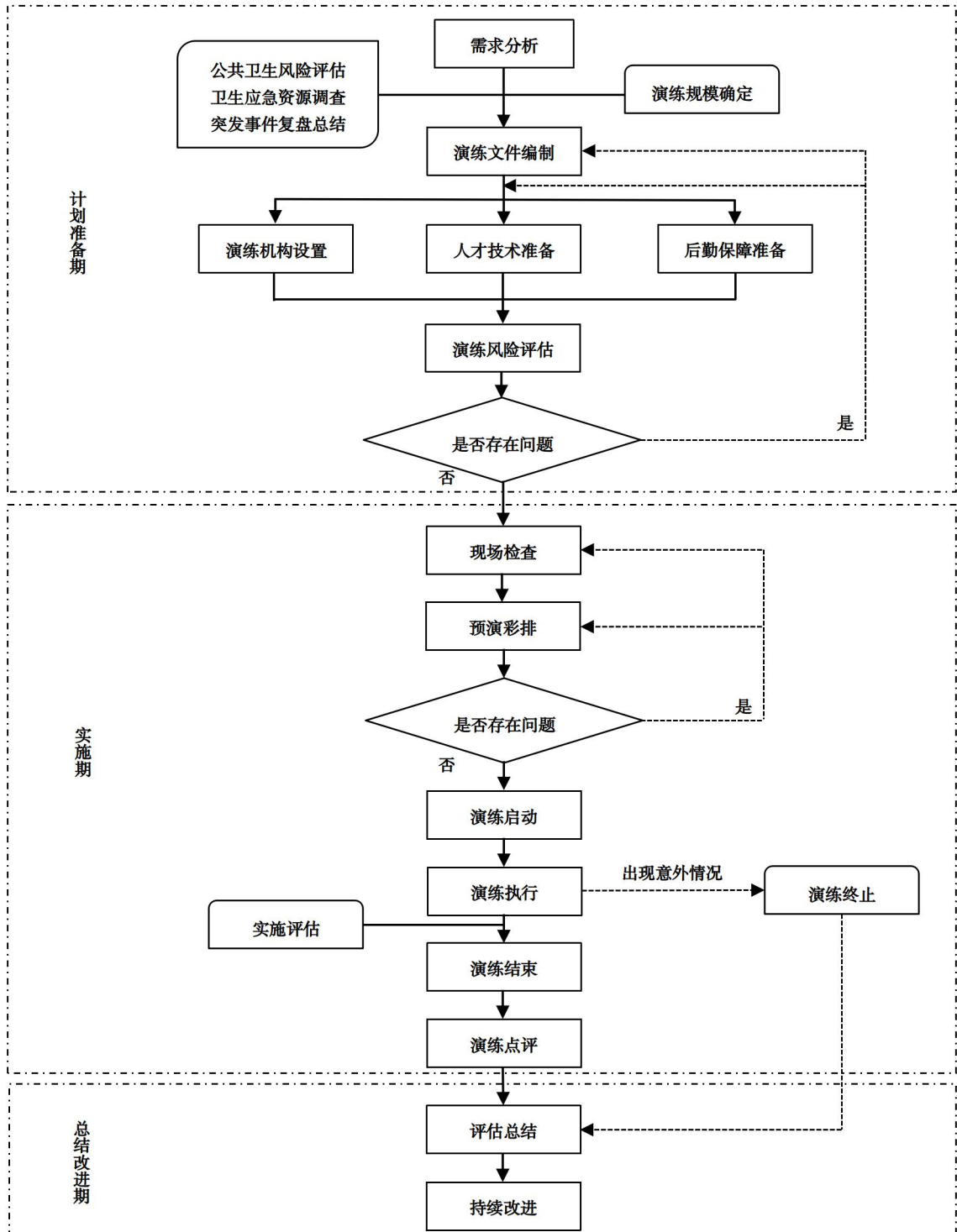
序号	要素名称	要素内容	基本要求
1	演练目标	检验预案	检验和评价卫生应急预案、实施方案和操作规程，提高卫生应急预案的科学性、合理性、有效性。
		完善准备	完善卫生应急准备情况，改进卫生应急设施、设备，补充卫生应急物资、装备，提高适用性、可靠性。
		锻炼队伍	优化卫生应急管理制度，熟悉卫生应急预案，掌握卫生应急处置技能，提升卫生应急队伍实战能力。
		磨合机制	明确各部门、机构、组织和人员间的角色和职能，加强跨区域、跨部门、跨专业联动，磨合沟通和协调机制。
		宣传教育	普及卫生应急知识和技能，提高公众风险防范意识和自救互救能力。
2	演练类型	演练层级	分为区域联合演练、市级演练、区级演练、基层演练。
		演练内容	分为单项演练、综合演练。
		组织形式	分为桌面演练、实战演练。
		目的与作用	分为检验性演练、示范性演练、研究性演练。
3	演练情景	背景故事、主要事件、预期行动等情况。	演练情景构建应与预期的突发事件卫生应急响应相一致，按照演练工作方案制定适宜的情景数量。
4	演练科目	疾病预防控制与卫生监督机构演练科目	主要包括：应急值守、组织指挥、监测预警、信息报告、风险评估、应急队伍调派、应急物资保障、人员防护、流行病学调查、标本采集及保存与转运、现场快速检测、实验室检测与鉴定、现场防控措施制定、实施与评估、卫生监督、健康教育、风险沟通与媒体应对等。
		医疗机构演练科目	院前急救主要包括：院前接警、指挥调度、急救车组调派、应急物资保障、信息报告、检伤分类、现场处置、人员防护、监护转运、终末洗消等。 院内救治主要包括：应急值守、组织指挥、预检分诊、隔离处置（传染病）、信息报告、规范诊治、专家会诊、院内感染控制、流行病学调查、医院内部资源调配与协调等。
		采供血机构演练科目	主要包括：监测预警、风险评估、献血应急动员与招募、血液采集、血液检测、血液制备、血液供应、血液调剂、血液运输等。
5	演练人员	导调人员（导调组）	根据演练工作方案、脚本和现场情况，通过发布控制信息和指令，引导和控制演练进程。
		模拟人员（参演单位）	配合控制人员将演练情景予以展示。
		受练人员（参演单位）	在演练情景中，模拟真实突发事件发生时应履行卫生应急职责而采取应对行动。
		评估人员（评估组）	观察和记录演练进展情况，对演练进行评估、提出改进建议。
		宣教人员（宣教组）	组织参演动员与培训和宣传。
		技术人员（技术组）	确保演练情景模拟、音视频录制、通讯等技术设备的稳定运行，为演练提供全方位技术服务。
6	演练时长	保障人员（保障组）	为演练活动提供场地布置、设施设备维护、物资装备供应、交通运输、医疗保障、食宿安排、安全保卫等后勤支持服务。
		演练时长	根据演练类型和实际需求确定演练时长。

序号	要素名称	要素内容	基本要求
	与地点	演练地点	选择固定场所（如应急指挥中心、会议室、多功能厅、急诊科等）或突发事件模拟现场等地点。

附录 B
(资料性附录)

卫生应急演练工作流程图

卫生应急演练工作流程图参见图 B.1。



B.1 卫生应急演练工作流程图